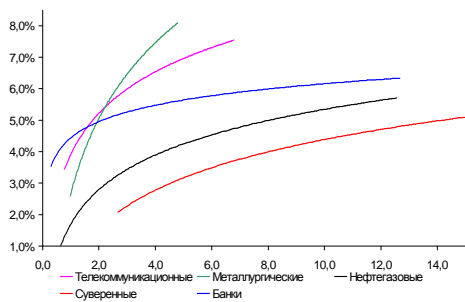
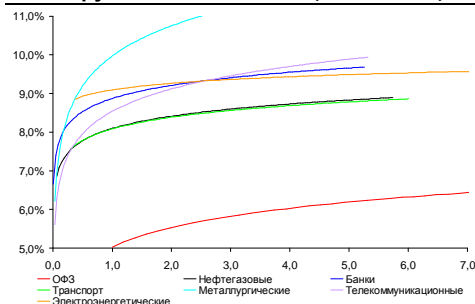


Рынок валютных облигаций



Источник: Bloomberg

Рынок рублевых облигаций (1-ый эшелон)



Источник: Bloomberg

Основные индикаторы долгового рынка

	Закрытие	Изм.	Доход%
Долговой рынок			
10-YR UST, YTM	1,47	-4,246.п.	↓
30-YR UST, YTM	2,56	-5,166.п.	↓
Russia-30	122,00	0,20%	↑ 3,57
Rus-30 spread	209	0б.п.	↑
Bra-40	129,24	0,06%	↑ 8,30
Tur-30	181,59	0,31%	↑ 4,88
Mex-34	142,95	1,02%	↑ 3,85
CDS 5 Russia	212,27	-16.п.	↓
CDS 5 Gazprom	280	16.п.	↑
CDS 5 Brazil	149	0б.п.	↓
CDS 5 Turkey	226	0б.п.	↑
CDS 5 Portugal	826	-156.п.	↓
Валютный и денежный рынок			
			YTD%
\$/Руб. ЦБП	32,7177	-0,34%	↓ 8,4 ↑
\$/Руб.	32,7115	-0,26%	↓ 1,4 ↑
EUR/\$	1,2208	-0,25%	↓ -5,8 ↓
Ruble Basket	35,9774	-0,36%	↓ 1,6 ↑
Imp rate			
NDF \$/Rub 6M	6,82%	0,14	↑
NDF \$/Rub 12M	6,80%	0,03	↑
NDF \$/Rub 3Y	6,72%	-0,03	↓
FWD €/Rub 3m	40,5428	-1,37%	↓
FWD €/Rub 6m	41,2311	-1,39%	↓
FWD €/Rub 12m	42,6096	-1,40%	↓
3M Libor	0,4551	-0,106.п.	↓
Libor overnight	0,1690	0,176.п.	↑
MosPrime	5,86	0б.п.	↑
Прямое репо с ЦБ, млрд	174	50	↑
Фондовые индексы			
			YTD%
RTS	1 340	-1,16%	↓ -2,6 ↓
DOW	12 573	-0,25%	↓ 2,9 ↑
S&P500	1 335	-0,50%	↓ 6,1 ↑
Bovespa	53 421	-0,28%	↓ -5,9 ↓
Сырьевые товары			
Brent spot	100,80	0,39%	↑ -6,3 ↓
Gold	1571,55	-0,52%	↓ -0,3 ↓

Источник: Bloomberg

Российский рынок

Комментарий по долговому рынку, стр. 3

Валютные облигации

Спрос в безрисковых активах в четверг оставался высоким. Помимо неразрешенных вопросов, волнующих рынок, "аппетит к риску" был ограничен ожиданием важных данных по китайской экономике. Реакция на статистику из Китая была довольно сдержанной – инвесторы были подготовлены к замедлению китайских показателей, которые практически совпали с медианным прогнозом. Наиболее интересным событием дня станет выход квартальной отчетности J.P. Morgan и Wells Fargo – инвесторы ожидают результатов компаний финансового сектора.

Рублевые облигации

Рынок рублевого долга вчера оставался умеренно позитивным. В секторе ОФЗ активность сохранялась за счет продолжения спроса по результатам аукционов Минфина – игроки инвестировали незадействованные на первичном рынке средства. В корпоративном сегменте наблюдался спрос на качественные выпуски 2-го эшелона. Ключевым событием сегодняшнего дня станет заседание ЦБ по вопросу ключевых процентных ставок.

Корпоративные новости, стр. 4

РЖД закрыли книгу по облигациям серии 32 на 10 млрд руб, установив ставку купона на уровне 8,95% годовых

НОВОСТИ ВКРАТЦЕ:

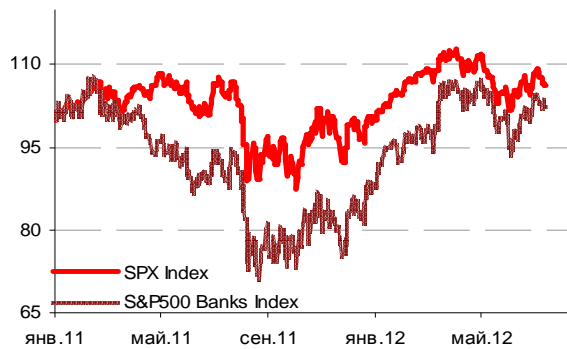
- Moody's снизило рейтинг Италии сразу на две ступени с "A3" до "Baa2"
- ФСФР зарегистрировала 4 выпуска облигаций АИЖК серий А24-А27 общим объемом 22 млрд руб
- Банк России зарегистрировал 1-ый выпуск облигаций Морского Банка объемом 1,5 млрд руб

ГРАДУСНИК КРИЗИСА

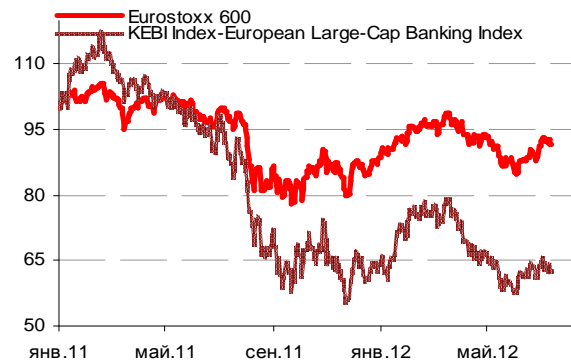
Ключевые кризисные индикаторы

	закрытие, б.п.	Δ		закрытие, б.п.	Δ	
3M Libor-OIS 3M	29,56	0,00		BofA CDS 5Y	258	-2 ↓
3M Euribor - OIS 3M	39,00	-1,70	↓	Morgan Stanley CDS 5Y	358	-1 ↓
Portugal CDS 5Y	826	-15	↓	Citigroup CDS 5Y	254	-1 ↓
Italy CDS 5Y	503	7	↑	Deutsche Bank CDS 5Y	210	1 ↑
Spain CDS 5Y	569	10	↑	Societe Generale CDS 5Y	299	3 ↑
				Unicredit CDS 5Y	564	2 ↑

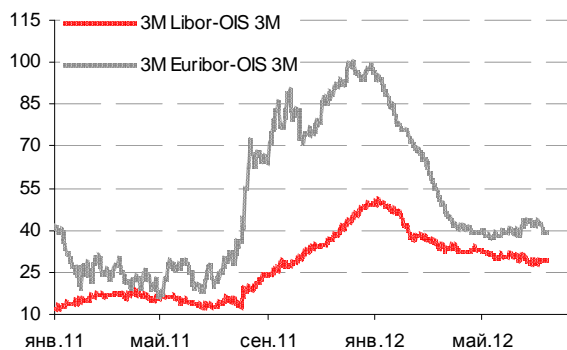
Илл 1: S&P500 vs S&P500 Bank Index



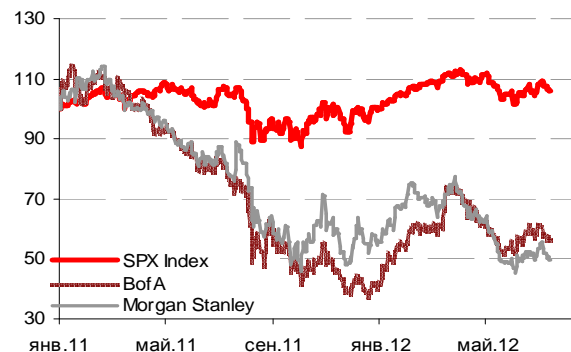
Илл 2: Eurostoxx600 vs EU Banking Index



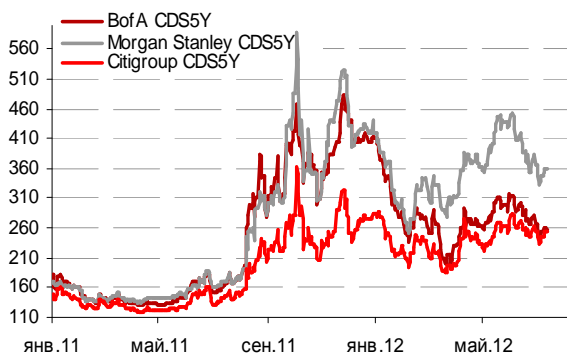
Илл 3: 3MLibor/Euribor-OIS Spread



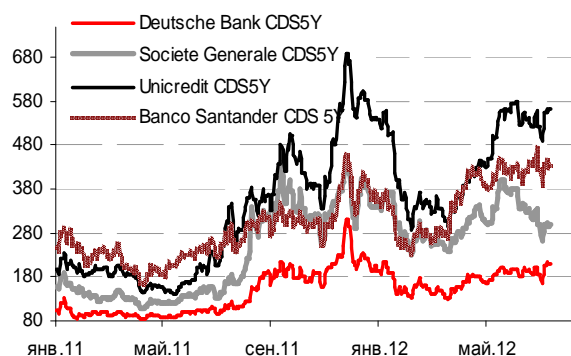
Илл 4: S&P500 vs банки США (01.01.11=100)



Илл 5: Кредитные свопы ведущих банков США



Илл 6: Кредитные свопы банков Еврозоны



Источник: Bloomberg

Источник: Bloomberg

Комментарий по долговому рынку**Валютные облигации**

Спрос в безрисковых активах (UST, немецких суверенных бумагах) в четверг оставался высоким. Помимо неразрешенных вопросов, волнующих рынок, “аппетит к риску” был ограничен ожиданием важных данных по китайской экономике. Лучше ожиданий оказались вчерашние американские данные по первичным обращениям за пособием по безработице – число обратившихся американцев на прошлой неделе снизилось на 26 тыс. - до 350 тыс (ожидалось 372 тыс).

Доходность UST-10 по итогам дня достигла 1,47% годовых (-4 б.п.). Российский рынок еврооблигаций остается устойчивым и позитивно настроенным. Активность эмитентов возросла, размещения проходят по нижней границе несколько раз пересматриваемых вниз ориентиров. Бенчмарк Rus-30 продолжает торговаться вокруг своих исторических максимумов (122% от номинала), CDS 5Y снизились до 212 б.п.

Реакция на статистику из Китая, вышедшую сегодня утром, была довольно сдержанной – инвесторы были подготовлены к замедлению китайских показателей, которые практически совпали с медианным прогнозом. Более того, вышедшие данные были расценены как сигнал монетарным властям о необходимости дальнейшего стимулирования. Так, ВВП Китая во II квартале вырос на минимальные за 3 года 7,6% (8,1% ранее, ожидалось 7,7%). Темпы роста промышленного производства и розничных продаж в КНР замедлились в июне. Объем промпроизводства увеличился в прошлом месяце на 9,5%, что хуже майских 9,6% и ожидавшихся 9,8%. Розничные продажи увеличились на 13,7% в июне против среднего прогноза в 13,4%.

Наиболее интересным событием дня станет выход квартальной отчетности J.P. Morgan и Wells Fargo – инвесторы ожидают результатов компаний финансового сектора. Также сегодня в Италии выйдут финальные цифры по гармонизированной инфляции за июнь. Минтруда США опубликует июньские данные о динамике цен производителей. Мичиганский университет обнаружит предварительное значение рассчитываемого им индекса доверия потребителей к экономике США за июль.

Рублевые облигации

Рынок рублевого долга вчера оставался умеренно позитивным. В секторе ОФЗ активность сохранялась за счет продолжения спроса по результатам аукционов Минфина – игроки инвестировали незадействованные на первичном рынке средства. В корпоративном сегменте наблюдался спрос на качественные выпуски 2-го эшелона (Башнефть, МТС).

Ключевым событием сегодняшнего дня станет заседание ЦБ по вопросу ключевых процентных ставок. Ускорение инфляции с начала июля вкупе с ростом задолженности банковского сектора перед ЦБ в результате активного использования инструментов рефинансирования могут заставить регулятора рассматривать возможности ужесточения денежно-кредитной политики. Не исключено, что ЦБ может оставить ставки без изменения, но в своем коммюнике более определенно указать на возможность их повышения в ближайшие месяцы.

Екатерина Леонова, Старший аналитик (+7 495) 974-2515 доб. 8523
Татьяна Цилюрик, Аналитик (+7 495) 974-2515 доб. 7669

Корпоративные новости**РЖД закрыли книгу по облигациям серии 32 на 10 млрд руб, установив ставку купона на уровне 8,95% годовых**

Техническое размещение займа на ФБ ММВБ состоится 20 июля. Срок обращения выпуска составляет 20 лет с полугодовой выплатой купонного дохода и 10-летней офертой на выкуп облигаций по номиналу. По итогам бук-билдинга ставка купона на первый год обращения установлена в размере 8,95% годовых. Ставка 3-20-го купонов определяется по формуле $(ИПЦ-100\%)+2,1\%$. Организаторы выпуска: Газпромбанк, ВТБ Капитал, ИК Тройка Диалог и Райффайзенбанк.

Екатерина Леонова, Старший аналитик (+7 495) 974-2515 доб. 8523

ДИНАМИКА РОССИЙСКИХ ОБЛИГАЦИЙ

Илл. 7: Динамика российских суверенных и субфедеральных еврооблигаций

	Дата погаш-я	Дюра-ция, лет	Дата ближ. купона	Ставка купона	Цена закрытия	Изме-нение	Дох-сть к оферте/погаш-ю	Текущ дох-сть	Спред по дю-рации	Изм. спреда	Спред к сувер. евро-облиг.	Объем выпуска млн	Валюта	Рейтинги S&P/Moodys/ Fitch
Суверенные														
Россия-15	29.04.2015	2,67	29.10.12	3,63%	104,41	0,23%	1,99%	3,47%	165	-8,0	2,64	2 000	USD	/ Baa1 / BBB
Россия-17	04.04.2017	4,39	04.10.12	3,25%	102,29	0,40%	2,73%	3,18%	210	-9,0	4,33	2 000	USD	BBB / Baa1 / BBB
Россия-18	24.07.2018	4,66	24.07.12	11,00%	142,50	0,52%	3,20%	7,72%	257	-11,0	4,59	3 466	USD	BBB / Baa1 / BBB
Россия-20	29.04.2020	6,56	29.10.12	5,00%	110,56	0,38%	3,44%	4,52%	247	-5,2	6,45	3 500	USD	BBB / Baa1 / BBB
Россия-22	04.04.2022	7,96	04.10.12	4,50%	106,62	0,33%	3,68%	4,22%	221	0,0	7,81	2 000	USD	BBB / Baa1 / BBB
Россия-28	24.06.2028	9,33	24.12.12	12,75%	185,19	0,37%	4,96%	6,88%	348	0,2	9,10	2 500	USD	BBB / Baa1 / BBB
Россия-30	31.03.2030	5,48	30.09.12	7,50%	122,00	0,20%	3,57%	6,15%	209	0,4	11,19	1 708	USD	BBB / Baa1 / BBB
Россия-42	04.04.2042	15,35	04.10.12	5,63%	111,96	0,72%	4,86%	5,02%	230	0,4	14,98	3 000	USD	BBB / Baa1 / BBB
Россия-18(руб)	10.03.2018	4,60	10.09.12	7,85%	107,10	0,11%	6,34%	7,33%	--	--	4,46	90 000	RUB	BBB+ / Baa1 / BBB
Муниципальные														
Москва-16	20.10.2016	3,82	20.10.12	5,06%	104,55	0,05%	3,88%	4,84%	--	--	--	407	EUR	BBB / Baa1 / BBB
Беларусь-15	03.08.2015	2,64	03.08.12	8,75%	99,64	0,07%	8,88%	8,78%	--	--	--	1 000	USD	B- / B3 /

Источник: Bloomberg, Отдел исследований Альфа-Банка

Илл. 8: Динамика российских банковских еврооблигаций

	Дата погаш-я	Дюра-ция, лет	Дата ближ. купона	Ставка купона	Цена закрытия	Изме-нение	Дох-сть к оферте/погаш-ю	Текущ дох-сть	Спред по дю-рации	Изм. спреда	Спред к сувер. евро-облиг.	Объем выпуска млн	Валюта	Рейтинги S&P/Moodys/ Fitch
Альфа-13	24.06.2013	0,93	24.12.12	9,25%	105,03	0,09%	3,79%	8,81%	354	-11,4	180	392	USD	BB / Baa1 / BB+
Альфа-15-2	18.03.2015	2,42	18.09.12	8,00%	106,22	0,13%	5,47%	7,53%	521	-5,3	347	600	USD	BB / Baa1 / BB+
Альфа-17*	22.02.2017	3,95	22.08.12	6,30%	93,89	-0,06%	7,91%	6,71%	740	2,0	518	300	USD	B+ / Baa2 / BB
Альфа-17-2	25.09.2017	4,28	25.09.12	7,88%	102,21	0,03%	7,35%	7,70%	685	-0,3	462	1 000	USD	BB / Baa1 / BB+
Альфа-21	28.04.2021	6,42	28.10.12	7,75%	99,33	0,08%	7,85%	7,80%	689	-0,6	441	1 000	USD	BB / Baa1 / BB+
Банк Москвы-13	13.05.2013	0,82	13.11.12	7,34%	103,66	0,03%	2,85%	7,08%	260	-5,3	86	500	USD	/ Baa2 / BBB
Банк Москвы-15*	25.11.2015	3,08	25.11.12	5,97%	99,87	0,07%	6,01%	5,97%	566	-1,6	401	300	USD	/ Baa3 / BBB-
Банк Москвы-17*	10.05.2017	4,21	10.11.12	6,02%	97,30	0,08%	6,68%	6,19%	618	-1,5	395	400	USD	/ Baa3 / BBB-
ВТБ-12	31.10.2012	0,30	31.10.12	6,61%	101,46	0,00%	1,63%	6,51%	137	-4,7	-37	1 054	USD	BBB / Baa1 / BBB
ВТБ-15-2	04.03.2015	2,42	04.09.12	6,47%	105,14	0,01%	4,38%	6,15%	413	-0,2	239	1 250	USD	BBB / Baa1 / BBB
ВТБ-16	15.02.2016	3,36	15.02.13	4,25%	104,47	0,24%	2,92%	4,07%	--	--	--	193	EUR	BBB / Baa1 / BBB
ВТБ-17	12.04.2017	4,15	12.10.12	6,00%	102,69	0,01%	5,35%	5,84%	484	0,1	262	1 500	USD	/ Baa1 / BBB
ВТБ-18*	29.05.2018	0,86	29.11.12	6,88%	105,30	0,13%	5,80%	6,53%	554	-2,4	380	1 706	USD	BBB / Baa1 / BBB
ВТБ-18-2	22.02.2018	0,86	22.08.12	6,32%	102,92	-0,05%	5,70%	6,14%	544	1,5	370	750	USD	BBB / Baa1 /
ВТБ-35	30.06.2035	12,66	31.12.12	6,25%	103,97	0,27%	5,93%	6,01%	446	2,0	107	693	USD	BBB / Baa1 / BBB
ВЭБ-17	22.11.2017	4,70	22.11.12	5,45%	104,55	0,03%	4,48%	5,21%	386	-0,5	129	600	USD	BBB / / BBB
ВЭБ-17-2	13.02.2017	4,05	13.08.12	5,38%	104,51	0,03%	4,28%	5,14%	377	-0,2	155	750	USD	BBB / Baa1e / BBB
ВЭБ-20	09.07.2020	6,37	09.01.13	6,90%	110,59	0,13%	5,26%	6,24%	429	-1,5	182	1 600	USD	BBB / / BBB
ВЭБ-22	05.07.2022	7,68	05.01.13	6,03%	103,65	0,17%	5,54%	5,81%	458	-1,6	186	1 000	USD	/ Baa1e / BBB
ВЭБ-25	22.11.2025	9,08	22.11.12	6,80%	107,87	-0,05%	5,94%	6,30%	446	4,7	98	1 000	USD	BBB / / BBB
ВЭБ-Лизинг-16	27.05.2016	3,54	27.11.12	5,13%	100,52	0,01%	4,97%	5,10%	447	0,3	224	400	USD	BBB / / BBB
ГПБ-13	28.06.2013	0,94	28.12.12	7,93%	104,94	0,00%	2,68%	7,56%	242	-1,5	69	443	USD	BB+ / Baa3 /
ГПБ-14	15.12.2014	2,28	15.12.12	6,25%	104,33	0,10%	4,35%	5,99%	409	-4,1	235	1 000	USD	BB+ / Baa3 /
ГПБ-15	23.09.2015	2,89	23.09.12	6,50%	105,01	0,00%	4,79%	6,19%	444	0,6	279	948	USD	BB+ / Baa3 /
ГПБ-17	17.05.2017	4,28	17.11.12	5,63%	102,15	0,04%	5,12%	5,51%	461	-0,5	239	500	USD	BB+ / Baa3 /
ГПБ-19	03.05.2019	5,44	03.11.12	7,25%	102,79	0,09%	6,73%	7,05%	610	-1,6	316	500	USD	BB- / (P)Baa1 /
МБРР-16*	10.03.2016	3,13	10.09.12	7,93%	89,86	0,42%	11,39%	8,83%	1104	-12,7	939	60	USD	/ B2 /
НОМОС-13	21.10.2013	1,23	21.10.12	6,50%	102,98	0,01%	4,06%	6,31%	381	-1,1	207	400	USD	/ Baa3 / BB
НОМОС-19*	26.04.2019	4,98	26.10.12	10,00%	100,02	-0,05%	9,99%	10,00%	937	1,2	680	500	USD	/ B1 / BB-
ПромсвязьБ-13	15.07.2013	0,93	15.07.12	10,75%	105,60	-0,06%	4,97%	10,18%	472	5,2	298	150	USD	NR / Baa2 / BB-
ПромсвязьБ-14	25.04.2014	1,69	25.10.12	6,20%	98,13	0,03%	7,33%	6,32%	708	-1,4	534	500	USD	/ Baa2 / BB-
ПромсвязьБ-18*	31.01.2018	0,52	31.07.12	12,50%	102,76	0,00%	11,80%	12,16%	1155	0,4	981	100	USD	NR / Baa3 / B+
ПромсвязьБ-16	08.07.2016	3,34	08.01.13	11,25%	105,68	-0,08%	9,50%	10,65%	916	3,2	751	200	USD	/ Baa3 / B+
ПромсвязьБ-17	25.04.2017	3,95	25.10.12	8,50%	97,92	0,01%	9,04%	8,68%	853	0,2	631	400	USD	/ Baa2 / BB-
ПСБ-15*	29.09.2015	2,96	29.09.12	5,01%	98,70	0,09%	5,45%	5,08%	511	-2,3	346	400	USD	/ Baa2 / BBB-
РенКап-16	21.04.2016	3,04	21.10.12	11,00%	83,38	0,00%	17,14%	13,19%	1680	1,1	1515	325	USD	B+ / B1 / B
РСХБ-13	16.05.2013	0,82	16.11.12	7,18%	104,26	0,01%	2,04%	6,88%	179	-2,4	5	647	USD	/ Baa1 / BBB
РСХБ-14	14.01.2014	1,41	14.07.12	7,13%	106,15	0,08%	2,91%	6,71%	266	-6,0	92	720	USD	/ Baa1 / BBB
РСХБ-17	15.05.2017	4,23	15.11.12	6,30%	107,08	0,11%	4,65%	5,88%	414	-2,3	192	584	USD	/ Baa1 / BBB
РСХБ-17-2	27.12.2017	4,81	27.12.12	5,30%	103,08	0,20%	4,65%	5,14%	403	-4,1	146	850	USD	/ Baa1 / BBB
РСХБ-18	29.05.2018	4,87	29.11.12	7,75%	114,47	0,05%	4,89%	6,77%	426	-1,0	169	980	USD	/ Baa1 / BBB
РСХБ-21	03.06.2021	3,50	03.12.12	6,00%	99,47	0,07%	6,08%	6,03%	557	-0,5	408	800	USD	/ Baa2 / BBB-
Русский Стандарт-15*	16.12.2015	3,05	16.12.12	7,73%	95,89	0,54%	9,15%	8,06%	880	-17,4	716	200	USD	B- / B1 /

Русский Стандарт-16*	01.12.2016	3,75	01.12.12	7,56%	92,84	0,32%	9,60%	8,14%	909	-8,3	687	200	USD	B-/	B1	/
Сбербанк-13	15.05.2013	0,82	15.11.12	6,48%	104,05	0,01%	1,60%	6,23%	134	-2,0	-40	500	USD	/	A3	/BBB
Сбербанк-13-2	02.07.2013	0,95	02.01.13	6,47%	104,31	0,02%	1,96%	6,20%	170	-3,4	-4	500	USD	/	A3	/BBB
Сбербанк-15	07.07.2015	2,80	07.01.13	5,50%	105,58	0,10%	3,51%	5,21%	316	-2,9	152	1 500	USD	/	A3	/BBB
Сбербанк-17	24.03.2017	4,16	24.09.12	5,40%	104,53	0,05%	4,32%	5,17%	382	-0,8	159	1 250	USD	/	A3	/BBB
Сбербанк-17-2	07.02.2017	4,07	07.08.12	4,95%	102,65	0,08%	4,30%	4,82%	380	-1,4	158	1 000	USD	/	A3	/BBB
Сбербанк-19	28.06.2019	5,92	28.12.12	5,18%	100,97	-0,11%	5,01%	5,13%	404	2,6	144	1 000	USD	/	A3	/BBB
Сбербанк-22	07.02.2022	7,27	07.08.12	6,13%	105,66	0,32%	5,36%	5,80%	439	-3,7	168	750	USD	/	A3	/BBB
ТКС-14	21.04.2014	1,62	21.10.12	11,50%	102,03	1,52%	10,20%	11,27%	994	-95,3	821	175	USD	/	B2	/B
ТранскапиталБ-17	18.07.2017	0,18	18.07.12	10,51%	93,13	0,14%	12,39%	11,29%	1214	-3,1	1040	100	USD	/	B2	/
ХКФ-14	18.03.2014	1,58	18.09.12	7,00%	103,08	0,04%	5,06%	6,79%	480	-2,2	306	500	USD	NR/	Ba3	/BB-/*+

Источник: Bloomberg, Отдел исследований Альфа-Банка

* - Доходность и дюрация рассчитываются к дате исполнения опциона на покупку

Илл. 9: Динамика российских корпоративных еврооблигаций в разбивке по секторам

	Дата погаш-я	Дюра-ция, лет	Дата ближ. купона	Ставка купона	Цена закрытия	Изме-нение	Дох-сть к оферте/погаш-ю	Текущ дох-сть	Спред по дю-рации	Спред к сувер. евро-облиг.	Изм. спреда	Объем выпуска млн	Валюта	Рейтинги S&P/Moodys/Fitch		
Нефтегазовые																
Газпром-12	09.12.2012	0,41	09.12.12	4,56%	101,32	0,01%	1,26%	4,50%	--	--	--	1 000	EUR	BBB/	Baa1	/BBB
Газпром-13-1	01.03.2013	0,61	01.09.12	9,63%	105,10	-0,06%	1,50%	9,16%	125	5,8	-49	1 750	USD	BBB/	Baa1	/BBB
Газпром-13-2	22.07.2013	0,27	22.07.12	4,51%	100,87	-0,02%	1,24%	4,47%	98	0,4	-76	120	USD	/	/	/
Газпром-13-3	22.07.2013	0,41	22.07.12	5,63%	102,00	-0,01%	0,71%	5,51%	46	0,4	-128	54	USD	BBB/	Baa1	/BBB
Газпром-13-4	11.04.2013	0,73	11.10.12	7,34%	103,88	-0,03%	2,06%	7,07%	181	2,2	7	400	USD	BBB/	Baa1	/BBB
Газпром-13-5	31.07.2013	1,00	31.07.12	7,51%	105,58	0,00%	2,09%	7,11%	184	-1,0	10	500	USD	BBB/	Baa1	/BBB
Газпром-14	25.02.2014	1,57	25.02.13	5,03%	104,59	-0,04%	2,10%	4,81%	--	--	--	780	EUR	BBB/	Baa1	/BBB
Газпром-14-2	31.10.2014	2,15	31.10.12	5,36%	106,43	-0,00%	2,44%	5,04%	--	--	--	700	EUR	BBB/	Baa1	/BBB
Газпром-14-3	31.07.2014	1,87	31.07.12	8,13%	110,08	0,03%	3,01%	7,38%	276	-1,6	102	1 250	USD	BBB/	Baa1	/BBB
Газпром-15-1	01.06.2015	2,73	01.06.13	5,88%	108,76	-0,00%	2,67%	5,40%	--	--	--	1 000	EUR	BBB/	Baa1	/BBB
Газпром-15-2	04.02.2015	2,35	04.02.13	8,13%	113,23	-0,04%	2,70%	7,18%	--	--	--	850	EUR	BBB/	Baa1	/BBB
Газпром-15-3	29.11.2015	3,14	29.11.12	5,09%	105,93	0,11%	3,22%	4,81%	287	-2,9	123	1 000	USD	BBB/	Baa1	/BBB
Газпром-16	22.11.2016	3,88	22.11.12	6,21%	109,71	0,17%	3,77%	5,66%	327	-4,2	105	1 350	USD	BBB/	Baa1	/BBB
Газпром-17	22.03.2017	4,24	22.03.13	5,14%	106,56	0,16%	3,59%	4,82%	--	--	--	500	EUR	BBB/	Baa1	/BBB
Газпром-17-2	02.11.2017	4,62	02.11.12	5,44%	108,11	0,22%	3,72%	5,03%	--	--	--	500	EUR	BBB/	Baa1	/BBB
Газпром-18	13.02.2018	4,79	13.02.13	6,61%	114,08	0,35%	3,76%	5,79%	--	--	--	1 200	EUR	BBB/	Baa1	/BBB
Газпром-18-2	11.04.2018	4,73	11.10.12	8,15%	119,99	0,15%	4,19%	6,79%	357	-3,1	100	1 100	USD	BBB/	Baa1	/BBB
Газпром-20	01.02.2020	5,99	01.08.12	7,20%	110,08	0,01%	3,43%	6,54%	246	-0,1	-14	485	USD	BBB+/	/A-	/
Газпром-22	07.03.2022	7,32	07.09.12	6,51%	112,74	0,48%	4,84%	5,77%	387	-5,9	116	1 300	USD	BBB/	Baa1	/BBB
Газпром-34	28.04.2034	11,41	28.10.12	8,63%	131,23	1,31%	6,03%	6,57%	456	-7,4	107	1 200	USD	BBB/	Baa1	/BBB
Газпром-37	16.08.2037	12,55	16.08.12	7,29%	118,35	1,44%	5,88%	6,16%	441	-7,3	102	1 250	USD	BBB/	Baa1	/BBB
Лукойл-14	05.11.2014	2,17	05.11.12	6,38%	108,24	0,08%	2,67%	5,89%	242	-3,6	68	900	USD	BBB-/	Baa2	/BBB-
Лукойл-17	07.06.2017	4,30	07.12.12	6,36%	110,19	0,08%	4,04%	5,77%	354	-1,5	131	500	USD	BBB-/	Baa2	/BBB-
Лукойл-19	05.11.2019	5,86	05.11.12	7,25%	115,42	0,29%	4,73%	6,28%	376	-4,4	116	600	USD	BBB-/	Baa2	/BBB-
Лукойл-20	09.11.2020	6,66	09.11.12	6,13%	108,93	0,42%	4,81%	5,62%	384	-5,8	137	1 000	USD	BBB-/	Baa2	/BBB-
Лукойл-22	07.06.2022	7,53	07.12.12	6,66%	112,56	0,44%	5,03%	5,91%	406	-5,3	135	500	USD	BBB-/	Baa2	/BBB-
Новатэк-16	03.02.2016	3,22	03.08.12	5,33%	105,51	-0,10%	3,66%	5,05%	331	3,8	166	600	USD	BBB-/	Baa3	/BBB-
Новатэк-21	03.02.2021	6,61	03.08.12	6,60%	111,01	0,19%	5,01%	5,95%	404	-2,2	156	650	USD	/	Baa3	/BBB-
ТНК-ВР-13	13.03.2013	0,65	13.09.12	7,50%	103,97	-0,01%	1,49%	7,21%	124	-0,7	-50	600	USD	BBB-/	Baa2	/BBB-
ТНК-ВР-15	02.02.2015	2,34	02.08.12	6,25%	106,37	0,09%	3,61%	5,88%	336	-3,7	162	500	USD	BBB-/	Baa2	/BBB-
ТНК-ВР-16	18.07.2016	3,46	18.07.12	7,50%	112,59	-0,05%	4,07%	6,66%	356	1,6	207	1 000	USD	BBB-/	Baa2	/BBB-
ТНК-ВР-17	20.03.2017	4,06	20.09.12	6,63%	109,87	0,04%	4,28%	6,03%	377	-0,5	155	800	USD	BBB-/	Baa2	/BBB-
ТНК-ВР-18	13.03.2018	4,66	13.09.12	7,88%	116,20	0,15%	4,59%	6,78%	397	-3,2	140	1 100	USD	BBB-/	Baa2	/BBB-
ТНК-ВР-20	02.02.2020	5,91	02.08.12	7,25%	115,14	0,14%	4,83%	6,30%	387	-1,8	126	500	USD	BBB-/	Baa2	/BBB-
Транснефть-14	05.03.2014	1,57	05.09.12	5,67%	105,53	0,00%	2,23%	5,37%	197	-0,2	23	1 300	USD	BBB/	Baa1	/
Металлургические																
Евраз-13	24.04.2013	0,76	24.10.12	8,88%	104,42	-0,07%	3,10%	8,50%	284	7,6	110	534	USD	B+/-	B1	/BB-
Евраз-15	10.11.2015	2,95	10.11.12	8,25%	106,51	0,08%	6,06%	7,75%	571	-2,1	406	577	USD	B+/-	B1	/BB-
Евраз-17	24.04.2017	4,05	24.10.12	7,40%	99,72	-0,16%	7,47%	7,42%	696	4,5	474	600	USD	B+/-	B1	/BB-
Евраз-18	24.04.2018	4,55	24.10.12	9,50%	107,92	0,02%	7,77%	8,80%	714	-0,4	457	509	USD	B+/-	B1	/BB-
Евраз-18-2	27.04.2018	4,80	27.10.12	6,75%	96,24	0,04%	7,56%	7,01%	693	-0,6	437	850	USD	B+/-	B1	/BB-
Кокс-16	23.06.2016	3,43	23.12.12	7,75%	89,68	0,20%	11,05%	8,64%	1054	-5,3	905	350	USD	B-/	B3	/
Металлоинвест-16	21.07.2016	3,49	21.07.12	6,50%	99,56	0,02%	6,63%	6,53%	612	0,1	463	750	USD	/	Ba3	/BB-
Распадская-17	27.04.2017	4,02	27.10.12	7,75%	99,15	0,10%	7,96%	7,82%	746	-2,0	523	400	USD	/	B1	/B+
Северсталь-13	29.07.2013	0,98	29.07.12	9,75%	107,12	0,00%	2,78%	9,10%	253	-1,6	79	544	USD	BB+/-	Ba1	/BB-
Северсталь-14	19.04.2014	1,65	19.10.12	9,25%	109,84	0,05%	3,46%	8,42%	320	-3,5	146	375	USD	BB+/-	Ba1	/BB-
Северсталь-16	26.07.2016	3,53	26.07.12	6,25%	102,20	0,02%	5,63%	6,12%	513	-0,1	290	500	USD	BB+/-	Ba1	/BB-
Северсталь-17	25.10.2017	4,48	25.10.12	6,70%	102,30	0,08%	6,18%	6,55%	555	-1,7	345	1 000	USD	BB+/-	Ba1	/BB-
ТМК-18	27.01.2018	4,43	27.07.12	7,75%	96,68	0,13%	8,51%	8,02%	789	-2,6	578	500	USD	B+/-	B1	/

Телекоммуникационные

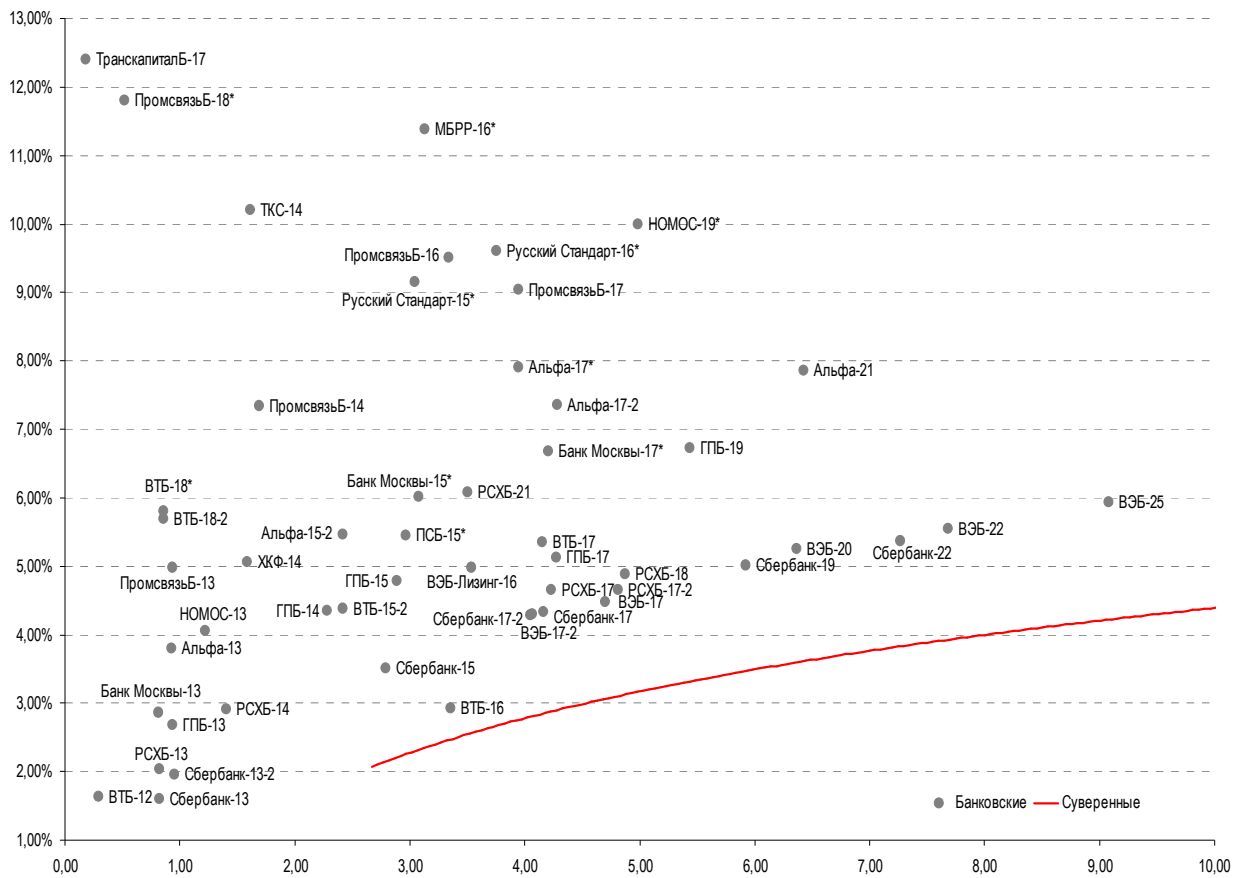
МТС-20	22.06.2020	6,05	22.12.12	8,63%	115,61	0,03%	6,11%	7,46%	514	0,0	267	750 USD	BB/	Ba2	/ BB+
Вымпелком-13	30.04.2013	0,78	31.10.12	8,38%	103,77	0,04%	3,52%	8,07%	327	-6,7	153	801 USD	BB/	Ba3	/
Вымпелком-14	29.06.2014	1,89	29.09.12	4,46%	99,04	-0,01%	4,98%	4,50%	472	0,8	299	200 USD	/	Ba3	/
Вымпелком-16	23.05.2016	3,37	23.11.12	8,25%	106,72	0,11%	6,26%	7,73%	591	-2,7	427	600 USD	BB/	Ba3	/
Вымпелком-16-2	02.02.2016	3,14	02.08.12	6,49%	101,96	0,32%	5,87%	6,37%	552	-9,5	388	500 USD	BB/	Ba3	/
Вымпелком-17	01.03.2017	4,00	01.09.12	6,25%	98,30	0,06%	6,68%	6,36%	618	-0,9	396	500 USD	BB/	Ba3	/
Вымпелком-18	30.04.2018	4,61	31.10.12	9,13%	109,25	0,02%	7,14%	8,35%	652	-0,3	395	1 000 USD	BB/	Ba3	/
Вымпелком-21	02.02.2021	6,19	02.08.12	7,75%	99,42	0,16%	7,84%	7,79%	687	-2,0	440	1 000 USD	BB/	Ba3	/
Вымпелком-22	01.03.2022	6,78	01.09.12	7,50%	96,52	0,36%	8,03%	7,77%	706	-4,6	458	1 500 USD	BB/	Ba3	/

Прочие

АЛРОСА-20	03.11.2020	6,26	03.11.12	7,75%	106,63	0,07%	6,69%	7,27%	573	-0,5	325	1 000 USD	BB-/	(P)Ba3	/ BB-
АЛРОСА-14	17.11.2014	2,15	17.11.12	8,88%	110,86	0,05%	3,98%	8,01%	372	-2,3	198	500 USD	BB-/	Ba3	/ BB-
АФК-Система-19	17.05.2019	5,50	17.11.12	6,95%	99,98	0,08%	6,95%	6,95%	633	-1,3	338	500 USD	BB/	/	/ BB-
КЗОС-15	19.03.2015	2,36	19.09.12	10,00%	103,38	0,00%	8,56%	9,67%	830	0,3	656	101 USD	NR/	/	/ C
ЛенспецСМУ	09.11.2015	2,85	09.08.12	9,75%	106,50	0,00%	7,52%	9,15%	717	0,6	552	150 USD	B/	/	/
НКНХ-15	22.12.2015	3,04	22.12.12	8,50%	101,25	0,15%	8,07%	8,39%	773	-45,8	608	31 USD	/	Ba3	/ B+
РЖД-17	03.04.2017	4,17	03.10.12	5,74%	108,13	0,15%	3,84%	5,31%	333	-3,1	111	1 500 USD	BBB/	Baa1	/ BBB
РЖД-22	05.04.2022	7,57	05.10.12	5,70%	106,35	0,11%	4,87%	5,36%	390	-0,7	119	1 000 USD	BBB/	Baa1	/ BBB
СИНЕК-15	03.08.2015	2,69	03.08.12	7,70%	102,08	0,00%	6,93%	7,54%	658	0,7	493	250 USD	/	Ba1	/ BBB-
Совкомфлот	27.10.2017	4,61	27.10.12	5,38%	96,61	0,05%	6,13%	5,56%	551	-1,0	294	800 USD	/	Ba2	/ BB+

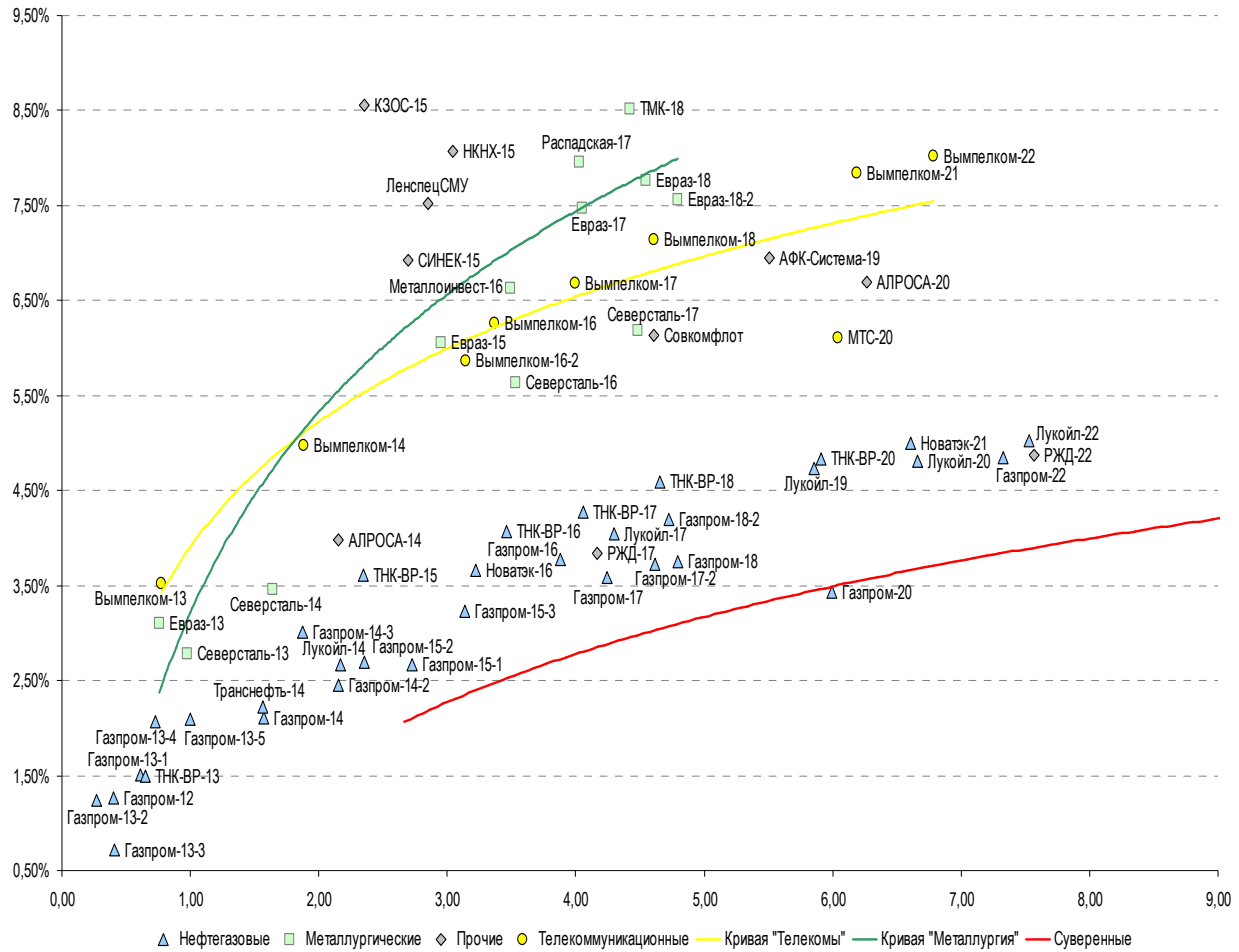
Источник: Bloomberg, Отдел исследований Альфа-Банка

Илл. 10: Доходность российских еврооблигаций банковского сектора



Источник: Bloomberg

Илл. 11: Доходность российских корпоративных еврооблигаций



Источник: Bloomberg

Информация

Альфа-Банк (Москва)	Россия, Москва, 107078, пр-т Академика Сахарова, 12
Управление долговых ценных бумаг и деривативов	Саймон Вайн, Руководитель Управления (+7 495) 745-7896
Торговые операции	Олег Артеменко, директор по финансированию (7 495) 785-74 05 Константин Зайцев, директор по торговым операциям (7 495) 785-74 08 Михаил Грачев, директор по торговым операциям (7 495) 785-74 04 Сергей Осмачек, трейдер (7 495) 783 51 02 Игорь Панков, директор по продажам (7 495) 786-48 92 Владислав Корзан, вице-президент по продажам (7 495) 783-51 03 Дэвид Мэтлок, директор по международным продажам (7 495) 783-50 29 Ольга Паркина, вице-президент по продажам (7 495) 785-74 09 Егор Романченко, специалист по продажам (7 495) 786-48 97
Аналитическая поддержка	Екатерина Леонова, старший аналитик по внутреннему долгу (7 495) 974-25 15 (доб. 8523) Татьяна Цилюрик, аналитик по внешнедолговым рынкам (7 495) 974-25 15 (доб. 7669)
Долговой рынок капитала	Александр Гуня, директор на долговом рынке капитала (7 495) 974-2515 доб. 6368/3437 Наталья Юркова, Старший менеджер (7 495) 785-9671

© Альфа-Банк, 2012 г. Все права защищены. Генеральная лицензия ЦБ РФ № 1326 от 29.01.1998 г.

Настоящий отчет и содержащаяся в нем информация являются исключительной собственностью Альфа-Банка. Несанкционированное копирование, воспроизводство и распространение настоящего материала, частично или полностью, в отсутствие разрешения Альфа-Банка в письменной форме строго запрещено.

Данный материал предназначен ОАО «Альфа-Банк» (далее – «Альфа-Банк») для распространения в Российской Федерации. Он не предназначен для распространения среди частных инвесторов. Несмотря на то, что приведенная в данном материале информация получена из источников, которые, по мнению Альфа-Банка, являются надежными, Альфа-Банк, его руководящие и прочие сотрудники не делают заявлений и не дают заверений ни в прямой, ни в косвенной форме, относительно своей ответственности за точность, полноту такой информации и отсутствие в данном материале каких-либо важных сведений. Любая информация и любые суждения, приведенные в данном материале, могут быть изменены без предупреждения. Альфа-Банк не дает заверений и не заявляет, что упомянутые в данном материале ценные бумаги и/или суждения предназначены для всех его получателей. Данный материал и содержащиеся в нем сведения носят исключительно информативный характер и не могут рассматриваться ни как приглашение или побуждение сделать оферту, ни как просьба купить или продать ценные бумаги или другие финансовые инструменты, или осуществить какую-либо иную инвестиционную деятельность. Альфа-Банк и связанные с ним компании, руководящие сотрудники и прочие сотрудники всех этих структур, в т.ч. лица, участвующие в подготовке и издании данного материала, могут иметь отношения с маркет-мейкерами, а иногда и выступать в качестве таковых, а также в качестве консультантов, брокеров или представителей коммерческого или инвестиционного банка в отношении ценных бумаг, финансовых инструментов или компаний, упомянутых в данном материале, либо входить в органы управления таких компаний. Ценные бумаги с номиналом в иностранной валюте подвержены колебаниям валютного курса, которые могут привести к снижению их стоимости, цены или дохода от вложений в них. Кроме того, инвесторы, вкладывающие средства в ценные бумаги типа АДР, стоимость которых изменяется в зависимости от курса иностранных валют, принимают на себя валютный риск. Инвестиции в России и в российские ценные бумаги сопряжены со значительным риском, поэтому инвесторы, прежде чем вкладывать средства в такие бумаги, должны провести собственное исследование и изучить экономические и финансовые показатели самостоятельно. Инвесторы должны обсудить со своими финансовыми консультантами риски, связанные с таким приобретением. Альфа-Банк и их дочерние компании могут публиковать данный материал в других странах. Поскольку распространение данной публикации на территории других государств может быть ограничено законом, лица, в чьем распоряжении окажется данный материал, должны быть информированы о таких ограничениях и соблюдать их. Любые случаи несоблюдения указанных ограничений могут рассматриваться как нарушение закона о ценных бумагах и других соответствующих законов, действующих в той или иной стране. **Примечание, касающееся законодательства США о ценных бумагах:** Данная публикация распространяется в США компанией Alforma Capital Markets, Inc. (далее «Alforma»), являющейся дочерней компанией Альфа-групп, постольку, поскольку это разрешено законодательством США по ценным бумагам и другими соответствующими законами и положениями. В этой связи Alforma несет ответственность за содержание данного исследования. Лица на территории США, получившие данную публикацию и желающие осуществить сделку с той или иной ценной бумагой или финансовым инструментом, анализируемым в ней, должны делать это только после уведомления об этом представителя Alforma в США. Любые случаи несоблюдения данных ограничений могут рассматриваться как нарушение законодательства США о ценных бумагах.